



Maniffesto WWF Cymru
2011 – AMSER
GWNEUD PETHAU'N
WAHANOL 

CYD-DESTUN BYD-EANG

Mae'r dirywiad diweddar yn yr economi byd-eang yn ein hatgoffa'n ddi-os o ganlyniadau byw y tu hwnt i'n modd. Mae effeithiau cymdeithasol y dirwasgiad yn ddifrifol, eto i gyd dydyn nhw'n ddim o'i gymharu â'r wasgfa greddyd ecolegol sydd ar y gorwel.

P'un ai a ydym yn byw ar ymyl y goedwig neu yng nghanol y ddinas, mae ein bywoliaeth ac yn wir ein bywydau'n dibynnu ar y gwasanaethau a ddarperir gan systemau naturiol y Ddaear. Gwyddom ein bod yn defnyddio'r adnoddau y mae'r gwasanaethau hynny'n seiliedig arnynt yn rhy gyflym - yn gyflymach nag y gellir eu hailgyflenwiⁱ. Yn union fel y mae gwario difeddwl wedi achosi'r dirwasgiad, mae defnyddio adnoddau'n anystyriol yn disbyddu adnoddau naturiol y byd i bwyt lle'r ydym yn peryglu ein ffyniant yn y dyfodol.

Mae'r argyfwng ecolegol yn her fyd-eang. Mae Mynegai'r Living Planet yn dangos bod poblogaethau bywyd gwyllt y Ddaear yn y 35 mlynedd diwethaf yn unig, wedi lleihau draeanⁱⁱ. Eto i gyd mae ein gofynion yn dal i gynyddu. Mae ein hól troed byd-eang bellach yn fwy na chapasiti'r byd i atgynhyrchu o tua 44 y cant.

Dim ond un blaned sydd gennym. Mae ei gallu i gefnogi amrywiaeth ffyniannus o rywogaethau, yn cynnwys pobl, yn fawr ond yn gyfyngedig yn y bôn. Pan fo'r galw gan bobl ar y capasiti hwn yn fwy na'r hyn sydd ar gael - pan ydym yn mynd y tu hwnt i derfynau ecolegol - rydym yn erydu iechyd systemau byw'r Ddaear. Yn y pendraw, mae'r golled hon yn bygwth lles pobl. Mae'r datgoedwigo, prinder dŵr, y dirywiad mewn bioamrywiaeth a'r newid sy'n digwydd yn yr hinsawdd yn sgil hyn yn rhoi lles a datblygiad pob gwlad mewn risg gynyddol.

Mae cyd-destun pellach, sy'n unigryw i'r etholiad hwn. Pa bynnag blaid sy'n ennill etholiad nesaf y Cynulliad, bydd yn wynebu'r wasgfa ariannol fawr sydd eisoes ar gyllid Llywodraeth ganolog er mwyn lleihau'r ddyled genedlaethol. Mae pob plaid yn y Cynulliad wedi ymrwymo i doriadau mawr mewn allyriadau carbon dros y 10 mlynedd nesaf a hefyd maent wedi ymrwymo i adfer sefyllfa ariannol gyhoeddus gadarn. Mae hon yn her fawr. Er mwyn sicrhau gwerth am arian o bob ceiniog o dreth o godir, dylem fod yn torri ar unrhyw fath o wariant cyhoeddus sy'n hybu economi carbon uchel. Bydd cefnu ar arferion patrymau gwariant oedd yn seiliedig ar fyd tra gwahanol o ffyniant heb unrhyw ystyriaeth i grebachu ecolegol, yn un o'r heriau y bydd y Llywodraeth nesaf yn eu hwynebu. Am y rheswm hwn, mae angen i Gymru gael cabinet sydd wedi ymrwymo i arwain y trawsnewid hwn o ran meddwl a gweithredu yn y Llywodraeth a'r gymdeithas.

Os byddwn yn parhau â'n harferion presennol, erbyn dechrau'r 2030au bydd angen dwy blaned arnom i fodloni gofynion pobl am nwyddau a gwasanaethau. Fodd bynnag mae llawer o'r hyn sydd angen ei wneud yn hysbys eisoes, ac mae'r atebion ar gael heddiw. Nid yw'n rhy hwyr i atal dirywiad ecolegol na ellir ei ddadwneud rhag digwydd.

Mae'r manifesto hwn yn nodi rhai prif feysydd lle mae angen i ni gymryd camau yng Nghymru i newid ein ffyrdd o fyw, economïau a'r Llywodraeth er mwyn tywys ar daflwybr mwy cynaliadwy, i arfogi Cymru ar gyfer y dyfodol ac er mwyn cyflawni'r heriau byd-eang hyn.

Anne Meikle
Pennaeth WWF Cymru

CYNNWYS

Sicrhau Economi Un Blaned **10**

Mynd i'r afael â'r newid yn yr hinsawdd **12**

Datgarboneiddio ynni **14**

Lleihau allyriadau cartrefi ac adeiladau **18**

Lleihau allyriadau o drafnidiaeth **20**

Lleihau allyriadau o amaethyddiaeth a bwyd **22**

Gweithredu yn y sector cyhoeddus **24**

Gwarchod amgylchedd a physgodfeydd morol Cymru **26**

Diogelu ein dŵr croyw **29**

4 EGWYDDOR AR GYFER LLYWODRAETHU

1 Byw o fewn Terfynau Amgylcheddol - Mae hwn yn angen sylfaenol er mwyn cynnal bywyd ar y ddaear. Rhaid i'r angen hwn fod yn sail hanfodol i ddatblygiad cynaliadwy. Rhaid iddo fod yn gonglfaen pob penderfyniad a wneir gan y Llywodraeth. Rhaid i ni sicrhau bod atal effeithiau'r defnydd o ecosystemau gan Gymru a disbyddu adnoddau, yma a thramor, yn ysgogydd wrth lunio polisiau.

2 Mesur yr hyn sy'n cyfri - Diwygio'r dulliau a'r fframwaith polisi a ddefnyddir i fesur ein cynnydd tuag at les a lleihau ein hól troed ecolegol, gan sicrhau bod yr effaith ar ddangosyddion datblygiad cynaliadwy'n brif ysgogydd wrth wneud penderfyniadau.

3 Mynd i'r afael â'r newid yn yr hinsawdd - Cydnabod bod mynd i'r afael â'r newid yn yr hinsawdd angen blaenoriaeth arbennig ar unwaith ac mai dyma'r bygythiad mwyaf os na lwyddwn i fyw o fewn terfynau amgylcheddol.

4 Economi Un Blaned - Datgan nad pwrpas economi Cymru yw 'twf' fel y cyfryw ond yn hytrach lles, a bod angen i'n system economaidd fod yn gydnaws â therfynau amgylcheddol.

10 PRIF YMRWYMIAD AMGYLCHEDDOL AR GYFER DARPARU

- 1** Cynnal yr ymrwymiad presennol i fod yn Gymru Un Blaned erbyn 2050 ac ymrwymo i sefydlogi, ac yna, lleihau ôl troed ecolegol Cymru ar sail 3% y flwyddyn.
- 2** Asesu effaith pob polisi, rhaglen a gwariant cyhoeddus ar leihau allyriadau nwyon tŷ gwydr ac ôl troed ecolegol/carbon Cymru.
- 3** Ailgyfeirio gwariant cyhoeddus os yw'n sybsideiddio agweddau o'r economi sy'n garbon-uchel neu'n aneffeithlon o ran adnoddau, a'i gyfeirio tuag at feysydd sy'n allweddol i gapasiti Cymru i ffynnu, wrth drawsnewid i economi gwyrdd byd-eang.
- 4** Ailymrwymo i leihau allyriadau nwyon tŷ gwydr ar sail 40% (ar lefelau 1990) erbyn 2020, a gosod targedau blynyddol i leihau allyriadau er mwyn sicrhau y cyflawnir y toriadau o 40%.
- 5** Cynnal yr uchelgais bresennol o gael sector cyflenwi trydan wedi'i ddatgarboneiddio erbyn 2025, (ond sicrhau y darperir o leiaf 70% erbyn 2020), wedi'i gefnogi gan becyn o fentrau cadarn i sicrhau hyn.
- 6** Gosod targed i leihau'r holl allyriadau carbon o dai o leiaf 40% erbyn 2020, wedi'i gefnogi gan raglen ôl-ffitio tai genedlaethol i'w sicrhau.
- 7** Sicrhau bod gweledigaeth o gynaliadwyedd yn holl strategaethau a chynlluniau trafndiaeth, gyda nod clir i sefydlogi lefelau traffig ar lefelau 2001, erbyn 2021.
- 8** Sicrhau bod y sector cyhoeddus yn caffael bwyd lleol, thymhorol a dim ond o ffynonellau cynaliadwy lle bo'n bosibl erbyn 2012.
- 9** Bod fframweithiau rheoli perfformiad y sector cyhoeddus yn rhoi ystyriaeth i leihau carbon a'n hól troed drwy ddarparu targedau mandadol cysylltiedig.
- 10** Paratoi cynlluniau morol erbyn 2015 fydd yn cynnwys yr holl weithgareddau ac yn sicrhau bod adnoddau'n cael eu defnyddio mewn ffordd gynaliadwy drwy Foroedd Cymru, gan gydlyn hyn ar draws y rhyngwyneb tir-môr a ffiniau cenedlaethol a gweinyddol.

RHESYMEG Y PRIF EGWYDDORION

Mae rhoi sylw i'n patrymau o or-ddefnyddio yn ganolog i sicrhau planed iach. Ar lefelau cenedlaethol a lleol, mae gan lywodraethau rôl ganolog i helpu i ddeall faint o effaith y mae'r adnoddau a ddefnyddiwn yn ei chael, a sicrhau y dylanwadir yn unol â hynny ar benderfyniadau polisi. Os ydym eisiau gwneud cynnydd i fynd i'r afael â'r materion hyn mae WWF yn argymhell:

Egwyddor 1: Mae 'Byw o fewn Terfynau Amgylcheddol' yn sail hanfodol i sicrhau Datblygiad Cynaliadwy.

Mae rhywogaethau gwyllt ac ecosystemau naturiol o dan bwysau ar draws holl ranbarthau'r byd. Mae'r prif ffactorau sy'n arwain at golli bioamrywiaeth yn deillio o'r galw gan bobl am fwyd, dŵr, ynni a deunyddiau. Wrth i boblogaeth y byd a'r economi dyfu, felly hefyd y pwysau ar fioamrywiaeth. Gellir lliniaru'r pwysau drwy wella technoleg, defnyddio adnoddau mewn ffordd effeithlon a lleihau'r galw.

Mae dynoliaeth yn dibynnu ar ecosystemau iach: maent yn cefnogi neu'n gwella ansawdd bywyd, a hebddynt, ni fyddai'n bosibl byw ar y Ddaear.

Mae ecosystemau'n darparu:

- Gwasanaethau cefnogi megis cylchrediad maethol a ffurfio pridd.
- Gwasanaethau darparu megis cynhyrchu bwyd, dŵr croyw neu danwydd.
- Gwasanaethau rheoleiddio gan gynnwys rheoleiddio llifogydd a hinsawdd, puro dŵr.
- Gwasanaethau diwylliannol (gan gynnwys estheteg, ysbrydol, addysgol a hamdden).

Gan nad yw rhai gwasanaethau ecosystem yn cael eu prynu a'u gwerthu'n fasnachol (h.y. rheoleiddio / ysbrydol) nid oes ganddynt werth ar y farchnad. Pan maent yn dirywio ni roddir unrhyw rybudd i'r economi byd-eang. Mae marchnadoedd economaidd yn arwain at benderfyniadau ynglŷn â defnyddio adnoddau sy'n sicrhau'r budd gorau i ddefnyddwyr a chynhyrchwyr unigol, ond yn aml maent yn tansellio'r fioamrywiaeth a'r gwasanaethau ecosystem y mae'r broses gynhyrchu a'r defnydd ohonynt yn dibynnu arnynt yn y pendraw. Gallai gwerth bioamrywiaeth i les pobl, er nad yw'n hawdd mesur hynny mewn termau ariannol, fod yn gyfystyr â'r gwahaniaeth rhwng planed sy'n gallu cynnal ei phoblogaeth neu un nad yw'n gallu gwneud hynny.

Cydnabuwyd hyn gan Defra yn Sicrhau'r Dyfodolⁱⁱⁱ sy'n gosod byw o fewn terfynau amgylcheddol wrth graidd y strategaeth newydd. Mae'r Comisiwn Datblygu Gwledig hefyd yn cefnogi'r pump 'egwyddor' Datblygu Cynaliadwy - y brif elfen yn yr egwyddorion hyn yw cydnabod y dylid ystyried 'economi cynaliadwy' - nid fel economi sy'n bodoli er ei fwyn ei hun - ond yn hytrach fel dull i sicrhau'r nod mwy sylfaenol o 'gymdeithas gref, iach a chyfiawn' sy'n 'byw o fewn terfynau amgylcheddol'^{iv}.

Fel y dywed Jonathon Porritt **"Byw o fewn terfynau amgylcheddol yw'r sail na ellir ei newid ar gyfer ein datblygiad cymdeithasol ac economaidd"**. Rhaid i'r broses o osod Cymru ar lwybr datblygu sy'n gallu byw ac ymdopi o fewn terfynau amgylcheddol fod yn sail allweddol ar gyfer ein cynllun Datblygu Cynaliadwy.

**Egwyddor 2: Mesur yr hyn sy'n cyfri:
Diwygio'r dulliau a'r polisi fframwaith a ddefnyddir i fesur ein cynnydd
tuag at les pobl a'r blaned gan sicrhau mai datblygu cynaliadwy yw'r prif
ysgogydd wrth wneud penderfyniadau.**

Er mwyn byw o fewn Terfynau Amgylcheddol, rhaid newid y drefn bresennol, felly mae angen gwahanol ddulliau i fesur cynnydd.

Mae economi'r DU yn cael effaith amgylcheddol fyd-eang sydd bron deirgwaith yn fwy na'r hyn sydd ei angen o safbwynt byd cynaliadwy. Ar raddfa fyd-eang, mae poblogaethau'r byd yn defnyddio adnoddau y tu hwnt i derfynau amgylcheddol. Os bydd y patrymau cynhyrchu a defnyddio presennol yn parhau fel y maent, bydd yr economi dynol ddwywaith y capasiti sydd ar gael ar y blaned erbyn 2050 a byddai angen yr hyn fyddai'n cyfateb i o leiaf 2 blaned daear i'n cynnal.

Nid newid sylweddol sydd ei angen, yn hytrach trawsnewid - datblygu ein systemau economaidd, ein patrwm cynhyrchu a defnyddio, a'r dulliau a ddefnyddir i fesur llwyddiant economïau ein gwledydd. Mae angen i ni sefydlu economi sy'n sicrhau les pobl a'r blaned; economi sy'n gweithredu o fewn ei derfynau amgylcheddol, sy'n cefnogi ecosystemau iach ac yn rhoi bywyd o ansawdd addas i bawb. Cyfeiriwn at hyn fel Economi Un Blaned.

Mae angen i bolisi economaidd Cymru sicrhau pwrpas ehangach y tu hwnt i dwf economaidd lle:

- Sicrhau lles h.y. lles economaidd, cymdeithasol ac ecolegol cynaliadwy hirdymor.
- Nid CMC ar ei ben ei hun bellach yw'r prif ddangosydd cynnydd lefel uchel, ysgogydd penderfyniadau a meincnod ffyniant Cymru.
- Defnyddir dangosyddion cynaliadwyedd, sydd ar hyn o bryd yn eithaf gwan ac yn cael llai o sylw wrth wneud penderfyniadau, i ddylanwadu ar bolisiau a phenderfyniadau yn y dyfodol.

Felly rhaid rhoi blaenoriaeth uwch i fesurau ychwanegol y tu hwnt i CMC i 'fesur yr hyn sy'n cyfri' wrth wneud cynnydd tuag at y nodau hyn – gan adlewyrchu cynnydd mewn lles cynyddol a lleihau ein hól troed ecolegol.

Mae WWF yn argymhell set unigryw o ddangosyddion - y Teulu Ôl Troed. Rôl y dangosyddion hyn yw mesur llif adnoddau: yr ôl troed ecolegol, ôl troed carbon ac ôl troed dŵr. Gyda'i gilydd, fel teulu o ddangosyddion, dyma'r dulliau mwyaf pwerus a chynhwysfawr sydd gennym i nodi holl gymhlethdod terfynau amgylcheddol. Ochr yn ochr â dangosyddion cymdeithasol a datblygiad economaidd, maent yn darparu asesiad cynhwysfawr o gynnydd tuag at ddatblygu cynaliadwy a Chymru Un Blaned. Mae'n bwysig bod y teulu hwn o ddangosyddion yn cael ei ymgorffori ac mae'n allweddol eu bod yn cael eu defnyddio i ysgogi polisi.

Egwyddor 3: Cydnabod bod mynd i'r afael â'r newid yn yr hinsawdd angen blaenoriaeth arbennig ar unwaith ac mai dyma'r bygythiad mwyaf os na lwyddwn i fyw o fewn terfynau amgylcheddol

“Mae newid hinsawdd yn cynyddu risgiau. Mae posibilrwydd y gall effeithio ar yr holl broblemau argyfyngus eraill a wynebwn fel cymuned fyd-eang gan arwain at drychineb. Mae lleihau tlodi, cynyddu'r bwyd a gynhyrchir, mynd i'r afael â therfysgaeth a chynnal datblygiad economaidd oll yn flaenoriaethau hanfodol, ond mae'n dod yn fwyfwy amlwg sut bydd y newid cyflym yn yr hinsawdd yn ei gwneud yn anos delio â hwy. Hefyd, gan fod cysylltiad agos rhwng y newid yn yr hinsawdd â'n defnydd systemig, anghynaliadwy o adnoddau naturiol, mae unrhyw ddirywiad yng ngwytnwch ecolegol un adnodd neu ecosystem yn gwneud yr holl system yn fwy bregus.” **Ei Uchelder Brenhinol Tywysog Cymru yn annerch cynhadledd ar hinsawdd y CU COP15, Copenhagen (Rhagfyr 2009)**

Un enghraifft amlwg o'r broblem o fyw y tu hwnt i'r terfynau cyfyngedig hynny yw'r dadsefydlogi yr ydym wedi'i achosi i hinsawdd y Ddaear. Rhaid i ni ddod o hyd i ffordd o fyw o fewn capasiti naturiol y Ddaear gan ddal i fwynhau ansawdd bywyd uchel yn y tymor hir, ond rhaid i ni hefyd fynd ati ar fyrder i leihau allyriadau cyn i'r newid hinsawdd droi'n broblem na ellir ei dadwneud.

Mae'r consensws ar draws pob parti sy'n ymrwymo Llywodraeth Cynulliad Cymru i sicrhau targed o 40% o safbwynt lleihau allyriadau nwyon tŷ gwydr erbyn 2020 yn enghraifft dda o ymgais i fyw o fewn terfynau amgylcheddol diogel. Rhaid cynnal yr ymrwymiad hwn.

Egwyddor 4: Dylai'r Llywodraeth adolygu ei holl wariant cyhoeddus gyda'r nod o'i ailgyfeirio os yw'n sybsideiddio agweddau o'r economi sy'n garbon-uchel neu'n aneffeithlon o ran adnoddau, a'i gyfeirio tuag at feysydd sy'n allweddol i gapasiti Cymru i ffynnu, wrth newid i economi gwyrdd byd-eang.

Ddechrau'r flwyddyn cyhoeddodd Green Alliance ddogfen, 'Cutting back on carbon spending'^v oedd yn edrych ar ffyrdd i Lywodraeth y DU dorri ar wariant cyhoeddus a lleihau'r gefnogaeth i economi carbon uchel. Pe bai'r holl fesurau a awgrymir yn yr adroddiad yn cael eu gweithredu, yna gellid lleihau bron i £7bn o wariant dros bedair blynedd. Ni fyddai'r cyfryw fesurau'n datrys problem y ddyled genedlaethol, ond dadl Green Alliance oedd y byddai'n gwella gwerth am arian gwariant cyhoeddus yn sgil y budd ychwanegol o gefnogi nod cenedlaethol pwysig arall, sef sicrhau dyfodol carbon isel. Er enghraifft: byddai gohirio ehangu ffyrdd am ddwy flynedd yn sicrhau arbedion o 2.4bn dros ddwy flynedd; Drwy leihau'r ynni a'r tanwydd a ddefnyddir yn y sector cyhoeddus gellid arbed £1.5bn dros bedair blynedd.

Mae Atal Anhrefn Hinsawdd Cymru'n bwriadu edrych ar opsiynau tebyg i Gymru'n ddiweddarach eleni, ond gellir cefnogi'r egwyddor nawr. Dylid adolygu gwariant cyhoeddus er mwyn sicrhau bod pob punt sy'n cael ei gwario yn cyflawni prif amcanion Cymru gynaliadwy h.y. Lleihau allyriadau nwyon tŷ gwydr ac ôl troed ecolegol a chynyddu lles, yn economaidd a chymdeithasol.

HEDDIW – AR Y GROESFFORDD . . .

Mae Llywodraeth Cynulliad Cymru wedi bod yn flaenllaw o ran ystyried maes datblygu cynaliadwy ers 1998, gyda'i dyletswydd i hybu Datblygiad Cynaliadwy ac yn fwy diweddar ei dyhead i fod yn Gymru Un Blaned o fewn cenhedlaeth^{vi}.

Fodd bynnag, rhaid sicrhau gwir arweinyddiaeth os ydym am droi'r uchelgais hon yn realiti. Rôl y Llywodraeth yw gweithredu er budd y gymuned; nid ildio yn wyneb her sy'n 'rhy anodd'.

Yr her sylfaenol y mae angen i Lywodraeth nesaf Cynulliad Cymru ei dangos yw y gall ansawdd bywyd pobl dlotaf Cymru wella tra bod Ôl Troed Ecolegol Cymru'n lleihau. ***Dyma'r her i ddatblygiad yr 21^{ain} Ganrif yn fyd-eang.*** Rhaid i'r gymdeithas gyfan, ond yn bwysicach y sector cyhoeddus, ddod yn stiwardiaid ein hasedau amgylcheddol – mae angen i bob un ohonom gymryd cyfrifoldeb dros ein planed wrth wneud dewisiadau bob dydd.

Ni ellir gwneud hyn gydag ymagwedd 'busnes fel arfer' neu gan un adran ymrwymedig o'r Llywodraeth. Mae hon yn her sylfaenol i'r model datblygu presennol. Rhaid i bob un ohonom feddwl yn dra gwahanol. Er mwyn sicrhau gostyngiad o 75% yn yr Ôl Troed Ecolegol erbyn 2050, rhaid sicrhau newid sylweddol ar draws yr economi - system newydd o gynhyrchu a defnyddio, lle mae llwyddiant busnes yn dibynnu ar effeithlonrwydd adnoddau a gwerth i ddefnyddwyr yn dibynnu ar ansawdd yn hytrach na nifer. Yn wleidyddol, rhaid i ni hefyd feddwl yn nhermau cydweithio a chysondeb. Rhaid i ni dynnu gwleidyddiaeth bleidiol o'n hymateb i'r broblem hon, rhag i ni dreulio mwy o amser yn dadlau na gweithredu. Bydd hyn hefyd yn golygu bod gwleidyddion yn ail-fframio'r ddadl ar gyfer y cyhoedd, fel nad yw'r ymagwedd yn cael ei hystyried fel aberth ond yn hytrach fel gwelliannau ym meysydd iechyd, diogelwch, rheoli risg, cadernid a pherthnasoedd cymdeithasol cryf. Er enghraifft,

- Bwyd cynaliadwy yn golygu diet mwy iach.
- Trafnidiaeth gyhoeddus (mwy o gerdded a beicio, llai o amser yn cymudo) yn golygu gwell iechyd, mwy o amser, gwell cydlyniant cymunedol mewn dinasoedd gyda llai o geir.
- Ynni adnewyddadwy ac effeithlonrwydd ynni'n golygu prisiau sefydlog, llai o drychinebau amgylcheddol a diogelu ffynonellau ynni'n well.
- Effeithlonrwydd adnoddau'n golygu y gellir gwrthsefyll yn well yr amrywiadau ym mhrisiau nwyddau byd-eang.
- Cymunedau cynaliadwy'n golygu economïau lleol mwy cadarn.

Yn dilyn ceir ein glasbrint am ddyfodol cynaliadwy. Nodir y prif heriau cyffredinol sy'n wynebu Cymru a rhai o'r mesurau y gall Cymru eu cymryd i fynd i'r afael â'i chyfran deg o'r broblem.

ECONOMI UN BLANED

Er y gall y dirywiad economaidd byd-eang leihau gofynion ar y byd naturiol yn y tymor byr, nid yw hyn yn newyddion da i'r amgylchedd. Mae angen buddsoddi helaeth yn y technolegau a'r seilwaith er mwyn gallu trawsnewid ar fyrder i economi carbon isel sy'n defnyddio adnoddau'n llawer mwy effeithlon. Mae risg enfawr y bydd canolbwyntio ar adfer yr economi yn y

tymor byr yn bwysicach na'r pryderon ynglŷn â'r amgylchedd ac y bydd y diddordebau tymor byr hyn yn ein harwain ymhellach ar hyd llwybr anghynaliadwy.

LLEIHAW ÔL TROED
ECOLEGOL CYMRU
75%
ERBYN
2050

Mae adroddiad Rhaglen Amgylcheddol y Cenhedloedd Unedig (UNEP) ym Mai 2010¹, yn dangos bod Asia'n arloesi gyda rhaglen economaidd a chyflogaeth yn rhannol seiliedig ar fuddsoddiadau sylweddol mewn Economi Gwyrdd. Mae dros draean o becyn ysgogi Tsieina, sy'n gyfystyr â 3% o'i CMC, yn cael ei wario ar reilffordd cyflymder uchel i hybu'r twf arbennig sydd eisoes mewn meysydd megis ynni'r gwynt a'r haul a goleuadau sy'n defnyddio ynni'n effeithlon. Mae cynllun bargaen newydd werdd gweriniaeth Corea (De Corea) yn clustnodi 95 % o'i ysgogiad ariannol neu 3% o CMC i sectorau amgylcheddol yn cynnwys cerbydau ag allyriadau isel. Mae UNEP yn argymhell bod un y cant o CMC yn cael ei wario ar fentrau gwyrdd.

Yng Nghymru byddai hyn yn galw am newid radical mewn dyrannu adnoddau o fewn Llywodraeth Cynulliad Cymru (yng nghyd-destun cyllideb lai yn gyffredinol o ganlyniad i fesurau i ddelio â'r diffyg yn y gyllideb). Fel gwlad sydd â lefel uchel o allyriadau nwyon tŷ gwydr (yng nghyd-destun y DU) a chynhyrchwr ynni, gallai trawsnewid i economi carbon isel effeithio'n ddirfawr ar Gymru yn y tymor byr; ond mae'n hanfodol er mwyn diogelu ein heconomi yn y tymor hir. Mae gennym adnoddau ynni adnewyddadwy helaeth a chyfle i greu cysylltiadau cryf â'r gymuned a mentrau cymdeithasol i greu'r math o economi sydd â chynaliadwyedd a lles wrth ei graidd.

Os yw Cymru'n dymuno bod yn flaenllaw o ran cynnydd, yna rhaid i Lywodraeth Cynulliad Cymru y dyfodol:

- Sefydlogi, ac yna, lleihau ôl troed ecolegol Cymru ar sail 3% bob blwyddyn. I sicrhau Economi Un Blaned, rhaid lleihau ôl troed ecolegol Cymru 75% erbyn 2050. Disgwylir y bydd raid i 50% o'r newid sydd ei angen gael ei ddarparu drwy ddefnyddio adnoddau'n effeithlon, a 50% drwy newidiadau yn y defnydd a wneir o adnoddau.
- Paratoi cynllun i leihau ôl troed ecolegol / carbon Cymru a monitro'r gwaith o'i weithredu i sicrhau nad ydym yn allforio allyriadau mewn ymgais i gyrraedd ein targedau ein hunain o ran newid hinsawdd.
- Adolygu ac ailgyfeirio gwariant sector cyhoeddus i gael gwared yn raddol ar wariant a chymorthdaliadau nad ydynt yn gyson â'r trawsnewid i Economi Un Blaned.
- Asesu effaith pob polisi, rhaglen a gwariant cyhoeddus ar leihau allyriadau nwyon tŷ gwydr ac ôl troed ecolegol / carbon Cymru. Ym Medi 2009 cynhyrchodd y Llywodraeth Asesiad Lefel Uchel o Gyllideb yr Alban 2010- 11 - asesiad o effaith gwariant Cyllideb yr Alban ar allyriadau nwyon tŷ gwydr yn seiliedig ar wariant a gyflwynwyd yn y gyllideb^{vii}.

Dylai Llywodraeth newydd Cynulliad Cymru fabwysiadu a gwella ar yr ymarfer rhagorol hwn drwy:-

- Ddefnyddio asesiad cyllideb garbon o wahanol opsiynau gwariant mewn proses gwneud penderfyniadau ailadroddol, gan ganolbwyntio'n arbennig ar bolisiau a seilwaith effaith uchel.
- Sicrhau bod cyllideb Cymru'n gydnaws â'r asesiad o fesurau polisi sydd eu hangen i sicrhau'r toriadau gofynnol o 3% y flwyddyn mewn allyriadau.

1. Yr Athro Barbier, Rhaglen Amgylchedd CU (UNEP) a Gwasg Prifysgol Caergrawnt (CUP) 2010: A Global Green New Deal: Rethinking the Economic Recovery

NEWID HINSAWDD

Faint mae angen i Gymru ei leihau?

Mae'r Llywodraeth bresennol wedi ymrwymo i sicrhau gostyngiad mewn allyriadau tŷ gwydr sy'n cyfateb i 3% y flwyddyn erbyn 2011 mewn meysydd â grymoedd datganoledig^{viii}. Bydd yr allyriadau sy'n weddill yn cwmpo o fewn ffiniau'r sectorau masnach sydd wedi eu cynnwys yn y Cynllun Masnachu Allyriadau UE.

**AILYMRWYMO
I LEIHOU
ALLYRIADAU O
40%
ERBYN
2020**

Yn Nhachwedd 2009 pleidleisiodd Cynulliad Cenedlaethol Cymru yn unfrydol dros leihau allyriadau ar sail 40 y cant erbyn 2020 yn erbyn llinell sylfaen 1990, ac annog Llywodraethau eraill i wneud yr un fath^{ix}. Gwnaed hyn mewn ymateb i'r Panel Rhynglywodraethol ar y Newid yn yr Hinsawdd (IPCC) a ganfu o dan lwybrau sy'n cyfateb yn fras i gynhesu ar sail 2°C, y dylai gwledydd diwydiannol leihau eu hallyriadau o 25 i 40% yn is na lefelau 1990 erbyn 2020. Er mwyn cynyddu'r tebygolrwydd o aros o dan lefel cynhesu o 2°C, dylai'r gwledydd diwydiannol anelu at ben uchaf yr amrediad hwn. Mabwysiadodd Llywodraeth y Cynulliad y targed hwn ac mae'n dal yn un o'r ychydig wledydd dros y byd, i ddangos y math hwn o arweinyddiaeth.

Fodd bynnag, bellach mae diffyg cysylltiad posibl rhwng targedau'r ddwy Lywodraeth. Mae angen deall i ba raddau y mae 3% y flwyddyn o feysydd datganoledig (ynghyd â rhagolygon perfformiad sector ETS dros anghenion y 10 mlynedd nesaf), yn cyrraedd cyfanswm toriadau o 40% mewn allyriadau nwyon tŷ gwydr er mwyn pennu pa lefel o ddiffyg y mae angen ei ystyried.

Os bydd eich plaid yn llywodraethu dylai sicrhau y bydd yn:

- Ailymrwymo i darged o 40% (ar lefelau 1990) o ran lleihau allyriadau nwyon tŷ gwydr erbyn 2020 o gyfanswm allyriadau Cymru.
- Ailymrwymo i darged o 3% (o leiaf) bob blwyddyn o ran lleihau allyriadau nwyon tŷ gwydr.
- Ailymrwymo i fesur allyriadau yn sgil defnyddio.
- Ymrwymo i gyfrifo'r blwch rhwng y ddau darged a chynnwys dull cyflawni i sicrhau y cyrhaeddir y targed 40%.

Y Comisiwn Newid Hinsawdd

Er mwyn ymateb i newid hinsawdd bydd angen ymdrechu a chyfaddawdu ym mhob sector. Rhaid i ni herio pob arfer a gymerwn yn ganiataol, ac mae'n amhosibl cyflawni hyn oni bai bod pob sector yn cymryd rhan. Er bod WWF Cymru yn cefnogi'r Comisiwn Newid Hinsawdd, mae'n cynnig yr argymhellion canlynol er mwyn gwella:

- Fel rhan o'i swyddogaeth, dylai'r Comisiwn ddarparu syniadau a symblu toriadau pellach mewn allyriadau carbon, hyrwyddo camau i liniaru ac addasu i'r newid yn yr hinsawdd yng Nghymru, ac addysgu a hysbysu'r cyhoedd am y materion hyn.

- Cyfrifoldeb y Pwyllgor ar Newid Hinsawdd yw darparu cyngor annibynnol i Weinyddiaethau datganoledig ar y ffordd orau i'r DU allu cyflawni'r nodau i leihau allyriadau nwyon tŷ gwydr trwy osod a chyrraedd targedau Cyllidebau Carbon, yn ogystal â materion eraill ar gais. Cred WWF Cymru y dylid gofyn i'r Pwyllgor ddarparu dadansoddiad annibynnol sydd ar gael i'r cyhoedd ar y Strategaeth Newid Hinsawdd yma yng Nghymru, i ddeall i ba raddau y cyrhaeddwyd targed 2011 a chyngor ynglŷn â gwelliannau i'r cynllun 5 mlynedd nesaf.

YNNI – TRYDAN A GWRES

Mae ynni'n allweddol i'r agenda newid hinsawdd. Y sector ynni yw ein llygrwr mwyaf - ond hefyd dyma'r sector y mae'n bosibl ei ddatgarboneiddio gyflymaf. Bydd system drydan garbon isel yn dangos y ffordd i ddatgarboneiddio sectorau eraill megis trafndiaeth a gwres.

“Ein sector ynni yw ein llygrwr mwyaf - ond hefyd dyma'r sector mae'n bosibl ei ddatgarboneiddio gyflymaf”

Trydan

Defnyddio llai o danwydd ffosil

Nid yw Llywodraeth Cynulliad Cymru'n rheoli hawliau caniatâd dros 50 MW o bŵer. Felly bydd nifer o'r penderfyniadau fydd yn effeithio ar allu Cymru i leihau allyriadau yn y dyfodol allan o'u rheolaeth uniongyrchol.

Dyma sefyllfa bresennol Llywodraeth Cynulliad Cymru ar danwydd ffosil gyda dal a storio carbon (CCS) fel rhan o'i datganiad polisi ynni: “y dylai unrhyw weithfeydd tanwydd ffosil newydd allu dal carbon gyda chynlluniau wedi'u datblygu'n llawn ar gyfer dal a storio carbon; ac y dylai'r gweithfeydd hyn fod mor effeithlon â phosibl trwy ddefnyddio gwres gwastraff a chyd-danio lle bo'n briodol”^x

- Dylai Llywodraeth newydd wrthwynebu unrhyw orsaf bŵer tanwydd ffosil nad yw'n cyrraedd safon perfformiad allyriadau 300gCO₂/kWh. Dyma'r lefel y gellid ei chyrraedd gan orsaf bŵer effeithlon yn cael ei thanio gan nwy sy'n defnyddio gwres gwastraff neu waith glo sy'n **defnyddio** (nid yn cynllunio i wneud hynny) proses o ddal carbon mewn rhan sylweddol o'r gwaith.

Defnyddio mwy o ynni adnewyddadwy

Mae nifer o ddatblygiadau adnewyddadwy'n is na'r trothwy 50MW ac felly cyfrifoldeb Llywodraeth Cynulliad Cymru'r dyfodol yw eu meithrin a sicrhau budd ohonynt. Tra bod cyrraedd targedau ynni adnewyddadwy'n hanfodol, wrth asesu addasrwydd atebion, rhaid defnyddio'r un meini prawf cynaliadwyedd cadarn ar gyfer ynni adnewyddadwy â dulliau eraill o gynhyrchu trydan, megis pŵer niwclear a gweithfeydd pŵer tanwydd ffosil. Dylid cyrraedd targedau ynni adnewyddadwy uchelgeisiol mewn ffyrdd sy'n lleihau effaith amgylcheddol drwy sicrhau dewis o gynigion addas, a hynny ar ôl cynnal asesiad cadarn o'r holl opsiynau eraill.

Mae cyfle gwirioneddol i Lywodraeth Cynulliad Cymru ddechrau arwain barn ac agweddau cyhoeddus tuag at wresogi a phweru eu cartrefi'n wahanol. Mae angen ymgyrch addysgu gydag adnoddau llawn arnom i fynd i'r afael yn fwy cynhwysfawr â'r defnydd o wybodaeth gyhoeddus anghywir am berfformiad ynni adnewyddadwy a'r effeithiau niweidiol canfyddedig ar amwynder ardal gan ystyried buddion cenedlaethol a byd-eang.

Mae polisi ynni wedi'i neilltuo i lywodraeth ganolog, eto, nid yw hyn wedi'n hatal rhag ailfeddwl yn radical am yr hyn sy'n bosibl yng Nghymru; gydag uchelgais bresennol i gynhyrchu dwywaith cymaint o drydan adnewyddadwy ag a ddefnyddiwn fel gwlad ar hyn o bryd erbyn 2025, a sefydlogi'r galw erbyn 2025 ar lefelau presennol. Mae'r

2025

SICRHAU BOD SECTOR TRYDAN CYMRU WEDI'I DDATGARBONEIDDIO

Astudiaeth Ddichonoldeb i Ynni'r Llanw yn aber yr Afon Hafren yn enghraifft ddefnyddiol lle na ellir anwybyddu'r buddion posibl o ymchwilio i dechnolegau eraill effaith is, ond arloesol. Yn aml mae tueddiad tuag at gynigion i gynhyrchu trydan traddodiadol sy'n wedi eu datblygu'n llawnach heb roi ystyriaeth lawn a phriodol i'r holl gynigion rhesymol eraill. Dylid cefnogi technolegau newydd, addawol drwy ddarparu cyllid a chymorth arbenigol i ddatblygu ymhellach ac ystyried syniadau cysyniadol sydd o bosibl yn gwneud llai o niwed i'r amgylchedd. Neu, dylid ymchwilio'n llawn a phriodol i opsiynau effaith is i fanteisio ar ynni llanw yr Hafren o fewn yr Astudiaeth Ddichonoldeb sydd yn dal ar y gweill, a rhaid i bolisi ynni cyffredinol Llywodraeth Cynulliad Cymru gael ei gynllunio fel ein bod yn manteisio ar fyrder ar dechnolegau effaith is yn yr Hafren.

- Sicrhau bod gan Gymru sector cyflenwi trydan wedi'i ddatgarboneiddio erbyn 2025, (gan gyrraedd carreg filltir o 70% o leiaf erbyn 2020), drwy gynllun gweithredu cadarn sy'n mynd i'r afael â'r rhwystrau presennol o ran gweithredu.
- Rhannu targedau ynni adnewyddadwy i raddau helaethach gydag Awdurdodau Lleol er mwyn bod yn gydgyfrifol am sicrhau capasiti ynni adnewyddadwy yn gysylltiedig â mentrau. Gosod sancsiynau ar Awdurdodau Lleol os na fydd Cynlluniau Datblygu Lleol a phenderfyniadau rheoli datblygu'n cydymffurfio'n gyson â'r Polisi Cynllunio Cenedlaethol.
- Gweithio gyda'r Grid Cenedlaethol i sicrhau y darperir y llinell grid 400kV a'r isbwerdy sydd ei angen i gludo ynni a gynhyrchir yng Nghanolbarth Cymru. Ar hyn o bryd mae hwn yn rhwystr mawr i sicrhau targedau ynni adnewyddadwy a bydd yn achosi oedi difrifol o safbwynt sicrhau targed Nodyn Cyngor Technegol 8 tan o leiaf 2015. Dylid rhoi sylw ar fyrder i hyn fel mater blaenoriaeth.
- Adolygu Nodyn Cyngor Technegol 8. Mae Ardaloedd Chwilio Strategol wedi eu nodi fel meysydd addas ar gyfer datblygu. Ni ddylid oedi o safbwynt cymeradwyo ceisiadau cynllunio yn yr ardaloedd hyn gyda'r rhagdybiaeth glir o blaid y datblygiad; mae angen rhoi sylw i bolisi mireinio ffiniau Ardaloedd Chwilio Strategol oherwydd ar hyn o bryd mae'n peri oedi yn y system yn hytrach na chynorthwyo; Os addasir y targedau, yn hytrach na gorlenwi'r safleoedd presennol gyda mwy o ffermydd gwynt, byddai'n well bod tir y Weinyddiaeth Amddiffyn ar gael neu ddatblygu Ardal Chwilio Strategol newydd. Ni fydd yn helpu naill ai'r gymuned leol na busnes i orlenwi ardaloedd Chwilio Strategol presennol ar y raddfa hon.
- Yn yr Alban pennir y Dystysgrif Rhwymedigaeth Ynni Adnewyddadwy (ROC) gan weinyddiaeth yr Alban. Yma mae gwell cynlluniau cymell ar gyfer y diwydiant llanw a thonnau nag yng Nghymru lle mae'r ROC, a bennir gan Lywodraeth y DU, yn is. Mae adnodd llanw a thonnau Cymru'n debycach i'r Alban na Lloegr. Heb ymyrraeth gan LICC, bydd diwydiannau ifanc fel tonnau a llanw, lle mae Cymru'n elwa ar ddiwydiant cartref yn symud i'r Alban lle mae gwell cynlluniau cymell.

**MAE GWRES YN
CYFRIF AM BRON
50%
O ALLYRIADAU
SY'N YMWNEUD
AG YNNU YN Y DU**

- Parhau i ymchwilio i weld p'un ai y gellir harneisio'r pŵer o aber yr Afon Hafren ai peidio er mwyn cyfrannu at gyflawni amcanion ynni adnewyddadwy, ond rhaid gwneud hyn gan gydymffurfio'n llawn ag Aseiad Amgylcheddol Strategol a Chyfarwydddebau Cynefinoedd UE. Neu, rhaid ymchwilio'n llawn a phriodol i opsiynau effaith isel ynni llanwol yr afon Hafren o fewn yr Astudiaeth Ddichonoldeb sydd ar y gweill.
- Datblygu system gynllunio sydd ond yn derbyn Seilwaith Ynni Cynaliadwy. Dylai system gynllunio alw am aseiad clir o effeithiau carbon ar cynigiad egni, ac mae'n rhaid i bobl sy'n gwneud penderfyniadau cael yr hawl i wrthod datblygiadau sy'n mynd i effeitho cyrraedd targedau ynni adnewyddadwy a lleihau allyriadau.

Gwres

Mae cyfanswm y farchnad wres yn rhoi cyfrif am bron 50% o allyriadau'n ymwneud ag ynni yn y DU. O hyn, mae tri chwarter - neu 35% o gyfanswm yr allyriadau – yn deillio o allyriadau hylosgi uniongyrchol, mae'r chwarter sydd yn weddill yn deillio'n anuniongyrchol o ddefnydd o drydan²¹. Mae'r allyriadau hyn yn cael eu rheoli gan y defnydd o nwy naturiol a'r gweddill o olew tanwydd 'llosgi olew' a glo.

Prif gyfle Llywodraeth Cynulliad Cymru yn y dyfodol yw lleihau allyriadau sy'n gysylltiedig â'r farchnad wres mewn tai a mentrau bach a chanolig, gan fod yr allyriadau hyn y tu hwnt i gwmpas y sector masnachu. Mae Cymru'n debygol o gael proffil tebyg i un y DU, er y gallai ardaloedd gwledig helaeth oddi ar y grid nwy naturiol godi pwysigrwydd perthynol tanwydd gwresogi glo/olew. Gellir lleihau allyriadau o farchnadoedd gwres trwy un o ddwy ffordd;

- newid i danwydd carbon is; a
- gostyngiad yn y galw / defnydd mwy effeithlon o wres.

Dylai'r Llywodraeth roi cyfeiriad clir a chymorth ar gyfer darparu gwres cymunedol fel blaenoriaeth. Mae profiad uniongyrchol o gynllun gwresogi cymunedol yng Nghymru yn awgrymu er bod yr arian ar gael (trwy ROCs) i helpu i ariannu prosiect unwaith y mae wedi ei sefydlu, bod angen arian cychwynnol i sefydlu'r prosiect ac i ymgysylltu'r farchnad (deiliaid tai) hefyd.

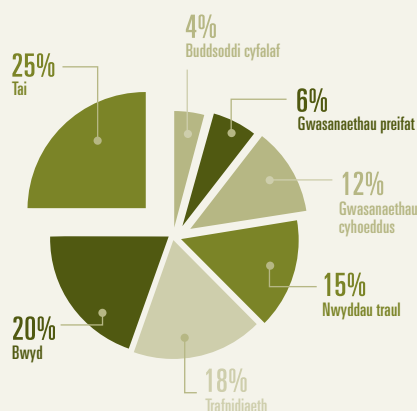
Gellir darparu'r cyfeiriad clir hwn mewn nifer o ffyrdd:

- Datblygu cynllun datgarboneiddio'r sector gwres ar gyfer Cymru sydd, gyda chymorth mesurau a ddisgwylir ar lefel y DU, yn gallu gosod cyfeiriad clir ynglŷn â'r ffordd y bydd yr allyriadau sy'n ymwneud â'r ffordd yr ydym yn defnyddio gwres yn cael eu holrhain dros y 30 mlynedd nesaf. Byddai'r cynllun hwn yn sicrhau bod awdurdodau lleol, gan ddefnyddio mapiau gwres ardal, yn sefydlu eu cynlluniau gwres cymunedol eu hunain ac yn ymrwmo i drosi cyfleusterau y mae'r gymuned yn berchen arnynt yn ffynonellau gwres cymunedol. Byddai hyn yn rhoi'r sylfaen ar gyfer creu gwres adnewyddadwy yn lle canran sylweddol o wres presennol y sector cyhoeddus erbyn 2020.
- Sefydlu cronfa gymorth i helpu i sefydlu prosiectau gwres adnewyddadwy.

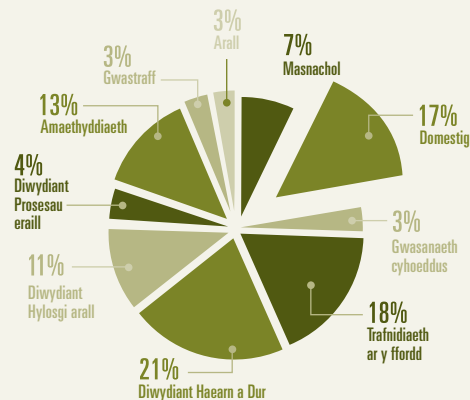


© STEVE MORGAN / WWF-UK

CARTREFI AC ADEILADAU



^{xii} Ôl troed ecolegol Cymru yn ôl thema



^{xiii} Allyriadau Nwyon Tŷ Gwydr Defnyddwyr Olaf yng Nghymru: 2007 (kt CO₂ -e)

Mae'n amlwg ei fod yn haws i'r sector tai gyfrannu at leihau allyriadau na sectorau eraill fel trafndiaeth – am ei fod yn gost effeithiol, yn boblogaidd gyda pherchenogion cartrefi, ac yn dderbyniol yn wleidyddol. Mae hefyd yn helpu i fodloni targed y llywodraeth i ddileu tloedi tanwydd, a bydd yn creu ac yn cynnal swyddi gwyrdd.

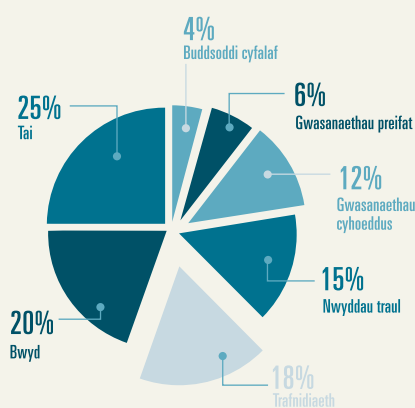
Er mwyn cyflawni toriadau o 40% mewn allyriadau nwyon tŷ gwydr erbyn 2020, bydd angen i'r sector hwn gyflawni gostyngiadau mewn allyriadau o 40% o leiaf ond mewn gwirionedd mae angen mwy, am y bydd sectorau eraill fel trafndiaeth yn ei chael hi'n anodd cyflawni gymaint â 40% erbyn 2020. Mae hyn yn awgrymu bod angen polisi a all leihau allyriadau bob cartref yng Nghymru o 40% o leiaf, neu ymyriadau polisi a all leihau allyriadau hanner y cartrefi yng Nghymru o 80%, sydd yn dechrau effeithio ar y defnydd ar wres canolog nwy er enghraifft. Felly, polisi a all gyflawni gostyngiadau o 40% mewn allyriadau trwy dynhau deunydd tai yn sylweddol ym mhob cartref yng Nghymru, yw'r opsiwn mwyaf realistig.

Mae polisiâu ar gyfer lleihau ynni hefyd yn bolisiau ar gyfer cyfiawnder cymdeithasol. Mae cartrefi effeithlon yn fwy cynnes a sych, gan leihau salwch anadlol, a chreu biliau ynni llai, gan leihau tloedi tanwydd. Yn y wasgfa economaidd hon, ceir budd arall: hybu'r economi. Mae mesurau effeithlonrwydd ynni a ariennir yn gyhoeddus yn ffordd gyflym o gael rhai o'r swyddi a gollwyd er 2008 yn y sector adeiladu yn ôl – gan ysgogi'r economi a chreu swyddi medrus na ellir eu darparu'n allanol.

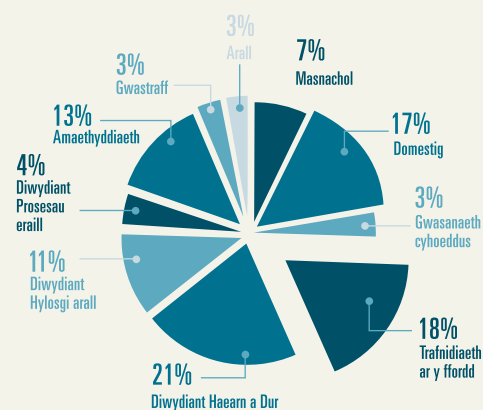
Er mwyn cyrraedd targedau nwyon tŷ gwydr, a sicrhau bod ein cymunedau'n byw mewn amodau sy'n briodol i'r 21ain ganrif, dylai rhaglen sylweddol o ymyrraeth o ran effeithlonrwydd ynni fod yn flaenoriaeth ar gyfer y Cynulliad Cenedlaethol nesaf. Dylai'r Llywodraeth sicrhau bod ei chynlluniau ar gyfer y sector tai cymdeithasol yng Nghymru a Safon Ansawdd Tai Cymru yn cynnwys lleihau allyriadau yn amlwg fel un o'u nodau a'u bod yn arwain trwy esiampl yn eu gwaith.

- Gosod targed i leihau'r holl allyriadau carbon mewn tai o 40% o leiaf erbyn 2020 ac 80% erbyn 2050.
- Byddai hyn yn cael ei gyflwyno trwy raglen genedlaethol o ôl-ffitio tai, a fydd yn dechrau cyflwyno uwchraddio effeithlonrwydd ynni a systemau microgynhyrchu ar draws Cymru, erbyn 2011. Byddai hyn yn cyflwyno:
 - Inswleiddio llofft a cheudod cyffredinol fel rhan o becyn ecoadnewyddu tŷ cyfan.
 - Darparu grantiau a benthyciadau rhad ar gyfer mesurau drutach.
 - Cynllun ar gyfer pob cartref i leihau ei allyriadau carbon o 80% ac amlinellu dull grisiog o'i gyflawni.
- Cadw at ymrwymadau i adeiladau newydd dim carbon trwy dynhau rheoliadau adeiladu.
- Gweithredu rheoliadau adeiladu i ofyn am safon effeithlonrwydd ynni gofynnol ar gyfer pob tŷ preifat a gyflwynir erbyn 2015. Bydd y safonau hyn yn cynyddu dros amser, gan arwain at safon 'da iawn' erbyn 2020 (yn unol â gostyngiad o 40% fesul cartref). Bydd ôl-stop yr holl reoliadau sydd i ddod yn annog deiliaid tai i weithredu, gan gynyddu i'r eithaf y gwariant Targed Lleihau Allyriadau Carbon (CERT) yng Nghymru.
- Dylai bod gwelliannau o ganlyniad mewn cartrefi presennol yn ofynnol pan fydd pobl yn cynyddu ôl-troed carbon eu cartref (er enghraifft trwy adeiladu heulfan). Mae tystiolaeth o ymgynghoriadau'r DU wedi dangos bod cefnogaeth helaeth ar gyfer y mesur hwn, sydd yn hanfodol i atal twf cynyddrannol ôl-troed carbon ein stoc presennol yn y dyfodol, a bydd yn helpu i gau bwlch amgylcheddol amlwg.

TRAFNIDIAETH



^{xiv} Ôl troed ecolegol Cymru yn ôl thema



^{xv} Allryriadau Nwyon Tŷ Gwydr Defnyddwyr Olaf yng Nghymru: 2007 (kt CO₂ -e)

Er gwaethaf degawdau o ymyrraeth polisi, mae ôl-troed carbon trafndiaeth yn tyfu ac mae allyriadau o'r sector hwn yn cynyddu'n gyflym. I unrhyw Lywodraeth mae angen i hyn fod yn flaenoriaeth uchel.

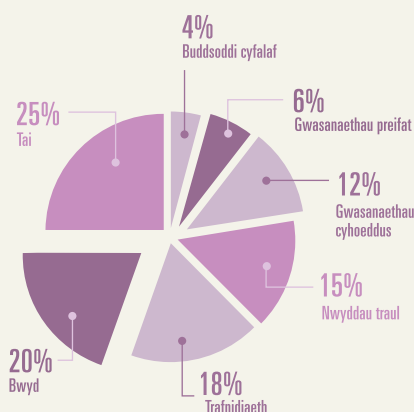
Y strategaeth drafnidiaeth fwyaf cadarn yn amgylcheddol yw'r un fydd â'r budd mwyaf yn gymdeithasol. Gall cynllunio a thrafnidiaeth gyhoeddus dda greu cyfleoedd tecach, creu buddion iechyd a lleihau ofn troseddau. Ond eto, mae'r opsiynau mwyaf niweidiol yn gymdeithasol ac yn amgylcheddol wedi cael eu ffafrio. Mae cost teithio ar drenau wedi codi, mae teithio ar fysiau wedi aros yr un peth ac mae cost moduro wedi gostwng.

Mae gwrthdaro sylfaenol rhwng 'trafnidiaeth gynaliadwy' a 'datblygu economaidd' confensiynol, yn seiliedig ar ehangu marchnadoedd, arbenigedd busnesau, ehangu cadwyni cyflenwi ac ehangu dewis defnyddwyr. Mae angen ailfeddwl patrymau datblygu, o ran sut mae gweithgareddau'n cael eu lledaenu dros ofod ac amser, a heriau trafndiaeth gynaliadwy

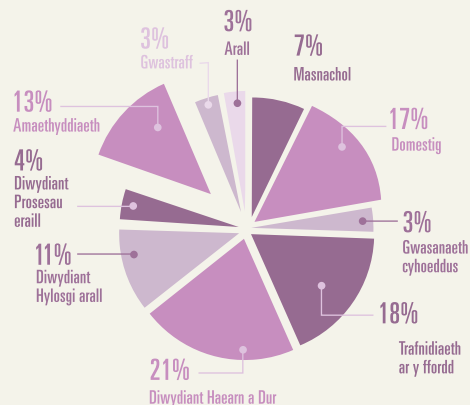
Dengys tystiolaeth ei bod hi'n bosibl lleihau'r defnydd o'r car 20% mewn ardaloedd trefol trwy becynnau cynhwysfawr a hunan-ariannu^{xvi}. Mae arferion wrth wneud penderfyniadau dyddiol yn un o benderfynyddion seicolegol uchaf ymddygiad teithio. Dylai ymyriadau ganolbwyntio ar ddarparu gwybodaeth ar adegau pan y gallai unigolion fod yn datblygu arferion teithio newydd (newid tŷ/swydd ac ati).

- Mae angen gweledigaeth gynaliadwyedd ar bob un o'r strategaethau gydag amcan clir i sefydlogi lefelau traffig ar lefelau 2001 erbyn 2021. Mae'n rhaid i'r Llywodraeth fod yn glir mai nod allweddol yw lleihau milltiroedd ceir i lefelau 2001 a dylai hwn fod yn nod clir a chryf mewn cynlluniau trafndiaeth.
- Cefnogi seilwaith tanwydd a chadwyn gyflenwi amgen ar gyfer ardaloedd trefol / gwledig, gan gefnogi arloesi technolegol i helpu i gyflawni uchelgais bod 10% o leiaf o'r fflyd ceir yn gerbydau trydanol erbyn 2020.
- Fflyd ceir y sector cyhoeddus i fod 100% yn gerbydau trydanol erbyn 2020
- Mae angen i'r targed neu'r mesur llwyddiant hwn fod mor glir yn y strategaeth ag ydyw yn y cynlluniau cyflwyno amrywiol a ddylai roi blaenoriaeth i'r polisiau canlynol:
 - Bysiau effaith isel gyda rhwydweithiau TG y gellir eu gweithredu ar y we, yn cael eu hyrwyddo gyda chynlluniau 'teithio gwyrdd'.
 - Cerbydau effaith isel, yn cael eu hyrwyddo trwy gymhellion (parcio, y dreth gyngor, fflydoedd busnes, caffaeliad cyhoeddus, cyfraddau busnes lleol).
 - Blaenoriaeth a hyrwyddo ar gyfer beicio a cherdded, ar ac oddi ar briffyrdd gyda darpariaethau a gwasanaethau / ailddyrranu gofod i gefnogi teithio gweithredol. Clybiau ceir a mesurau meddal.
 - Cydlynu digwyddiadau, gwasanaethau, dosbarthu lleol gyda gwasanaethau trenau.
 - Dylai fod gan bob busnes fynediad i ystafell fideogynadleda gallu uchel, gyda chymorth cyfrifiadura grid, llai o ddibyniaeth ar hedfan busnes a chynlluniau teithio cynhwysfawr.
 - Dylid bod yn fwy llym wrth orfodi terfynau cyflymder, efallai gyda chamerau cyflymder cyfartalog.
 - Dylai LICC gynnwys allyriadau hedfan a morgludiant yn y modelau effeithiau.
 - Dylai LICC adrodd yn flynyddol ar effaith gronol mentrau ar allyriadau ac ôl-troed, a graddfa'r ymyrraeth sydd ei hangen o hyd i fodloni targedau clir.
- Rhoi'r gorau i roi cymhorthdal i gyswllt awyr o'r gogledd i'r de ac yn lle hynny, buddsoddi mewn cyfleusterau fideogynadleda a chyfleusterau TGCh eraill a fydd yn lleihau'r angen i deithio.
- Cyflwyno tâl atal tagfeydd mewn dwy ddinas gan greu cymhelliant ariannol ar unwaith i ddewis trafndiaeth egniol neu gyhoeddus, a defnyddio'r refereniw sy'n cael ei greu ar gyfer dewisiadau a mgen mwy uchelgeisiol^{xvii}.

AMAETHYDDIAETH A BWYD



^{xviii} Ôl troed ecolegol Cymru yn ôl thema



^{xix} Allyriadau Nwyon Tŷ Gwydr Defnyddwyr Olaf yng Nghymru: 2007 (kt CO₂ -e)

Mae bwyd a'r ffordd y caiff ei gynhyrchu yn effeithio ar ein hamgylchedd domestig yng Nghymru ac yn rhyngwladol hefyd. Mae bwyd sy'n cael ei fwyta yng Nghymru yn effeithio ar ffynonellau dŵr croyw yng Nghymru ac ar rai o ddyfroedd y byd sydd o dan y straen mwyaf (y Canoldir), ac olew palmwydd a soia, a ddefnyddir yn helaeth mewn bwyd anifeiliaid, ac hefyd yn effeithio'n uniongyrchol ar ddatgoedwigo yn Borneo a Brasil.

Ar yr un pryd, mae llawer o'n deiet yn uchel mewn braster, siwgr a halen, sydd yn arwain at lawer o gyflyrau, fel clefyd y galon a gordewdra, sydd nid yn unig yn ddrwg i iechyd, ond yn ddrud o ran cynhyrchiant a chost i'r gwasanaeth iechyd. Gallai'r nod hirdymor i drawsnewid deiet Cymru ac arferion y diwydiant bwyd leihau nwyon tŷ gwydr, gwella iechyd y genedl ac arbed arian, i gyd yr un pryd. Mae deiet cynaliadwy yn deiet iach.

Mae'r agenda Bwyd Un Blaned yn trawsnewid y system fwyd yn ystod pob cam o'r gadwyn gyflenwi, gyda chynhyrchiant cynaliadwy (amgylcheddol-amaethyddol) ac agwedd at fwyta (deiet iach). Mae angen mynd i'r afael â'r ddau gyda'i gilydd. Mae'n amhosibl cyflawni'r gostyngiad gofynnol mewn allyriadau trwy effeithlonrwydd cynhyrchu yn unig.

Mae'r Strategaeth Ffermio bresennol (2010) yn rhoi enghraifft ragorol o feddwl ymlaen, polisi wedi ei ymchwilio gyda thystiolaeth dda, gyda datblygu cynaliadwy a syniad o fyw yn Un Blaned wedi ei sefydlu'n gadarn yn ei nodau lefel uchel a'i fanylion.

- Cryfhau a diweddarau canllawiau maethol i gefnogi cysyniadau maethol a chysyniad Bwyd Un Blaned, gan ddiffinio a rhoi cyhoeddusrwydd i deiet cynaliadwy.
- Dylai pob strategaeth a pholisi ym maes Bwyd ac Amaethyddiaeth sefydlu lleihau ôl-troed ac asesiad carbon yn eu datblygiad a'u cyhoeddi gyda'u cynlluniau.
- Dylai LlCC adrodd ar effaith gronol ei mentrau bwyd ac amaethyddiaeth ar ôl-troed ac allyriadau, a graddfa'r ymyriadau sydd eu hangen o hyd i fodloni targedau clir.
- Ymrwmo i darged o ostyngiad o 15-20% yn y cig a'r cynnyrch llaeth sy'n cael eu bwyta erbyn 2020. Dylai'r targed hwn ddod o fewn cyd-destun cynllun lleihau nwyon tŷ gwydr ar gyfer bwyd sy'n ymrwmo i ostyngiadau o 25% o leiaf erbyn 2020 a gostyngiadau o 75% erbyn 2050. Dengys ymchwil nad yw gwelliannau effeithlonrwydd eu hunain yn ddigon i fodloni lefel y toriadau sy'n ofynnol yn ôl ein targedau.
- Gweithio gyda ffermwyr i leihau effaith niweidiol amaethyddiaeth ar ddŵr trwy gyngor, arweiniad a chyllid ar gyfer arferion ffermio da.
- Sicrhau ymchwil a datblygu digonol yn y sector hwn, yn arbennig yr hyn sy'n canolbwyntio ar amaethyddiaeth cynaliadwy, carbon isel er enghraifft biodreulio.
- Sicrhau bod caffaeliad bwyd y sector gyhoeddus yn lleol, yn dymhorol ac dim ond o ffynonellau cynaliadwy lle y bo'n bosibl erbyn 2012. Dylai hyn defnyddio'r ystod lawn o gynlluniau ardystio cynaliadwyedd, yn cynnwys 100% o bysgod y Cyngor Stiwardiaeth Forol (MSC) a nodi olew palmwydd wedi ei ardystio gan RSPO (Y Ford Gron ar Olew Palmwydd Cynaliadwy) i lawr cadwyni cyflenwi.

Y SECTOR CYHOEDDUS

Mae awdurdodau lleol yn y sefyllfa orau i ddangos arweinyddiaeth wrth ddarparu datblygu cynaliadwy yn y gymuned a thu hwnt. Mae 80% o'r allyriadau yn digwydd ar lefel is-ranbarthol. Ond eto, nid yw Awdurdodau Lleol yng Nghymru'n cael eu targedu ddigon ar newid yn yr hinsawdd a chyflwyno cymunedau cynaliadwy yn ehangach, ac os ydynt, mae

bron yn gyfan gwbl yn ymwneud â thai, sy'n golygu nad ydynt yn datblygu'r arbenigedd na'r adnoddau i gyflwyno newid gwirioneddol yn barhaus ar draws cymuned. Mae'r potensial i gataleiddio gweithredu ar y lefel hon yn cael ei golli. Dyma rai enghreifftiau:

MAE
80%
O ALLYRIADAU YN
DIGWYDD AR LEFEL
IS-RANBARTHOL

Dangosyddion Perfformiad Dim ond un Dangosydd Perfformiad y 22 Awdurdod Lleol sy'n ymwneud â newid yn yr hinsawdd ac mae hynny'n gysylltiedig yn benodol ag adeiladau yn colli'r darlun cyflawn.

Trefniadau cyflwyno Byrddau Gwasanaethau Lleol Dim elfennau polisi ar gyfer ôl-troed na charbon. O'r 90+ o flaenoriaethau a nodwyd ar draws Cymru er 2008, 6 yn unig sy'n ymdrin â chydweithredu rhwng sefydliadau lleol ar newid yn yr hinsawdd, lleihau carbon neu ôl-troed.

Mae **Cytundebau Canlyniad Awdurdodau Lleol** yn gosod allyriadau carbon yn erbyn rheoli gwastraff fel dewis. Dylai fod yn ofyniad. Mae Awdurdodau Lleol eisiau cyfeiriad clir gan LICC nad un o nifer o flaenoriaethau sy'n cystadlu yn erbyn ei gilydd yn unig yw newid yn yr hinsawdd.

Nid oes gan **Strategaethau Cymunedol** unrhyw ofyniad ar awdurdodau lleol i gynnwys hyn wrth lunio polisiau, neu rannu'r rhain fel dangosyddion perfformiad a rennir ar lefel leol.

Cynlluniau Strategol 5 Mlynedd Byrddau Iechyd Lleol dim cyfeiriad at leihau carbon / ôl-troed yn Fframwaith Gweithredu'r GIG 2010/11.

Mesur Llywodraeth Leol Does dim rhaid i awdurdodau lleol i gyfeirnoddi lleihad carbon neu olion traed. Gall awdurdodau ddehongli a diffinio mesuriadau cynladwyedd yn annibynnol.

O'r dystiolaeth yma mae patrwm cyfarwydd yn dod i'r amlwg o: annog arfer da; methu prif ffrydio cynaliadwyedd mewn gwaith cydweithredol strategol, hynod bwysig; ac absenoldeb mesurau cynaliadwyedd yn y gofynion rheoli perfformiad. I'r perwyl hwn mae'r argymhellion canlynol wedi eu cynllunio i helpu i ryddhau'r potensial:

- Dylid sefydlu byw o fewn chyfyngiadau amgylcheddol fel egwyddor allweddol yn yr holl waith gyda'r sector cyhoeddus, llywodraeth leol, CNLC a'r sector Iechyd sydd yn gofyn i bob is-adran adrodd yn flynyddol.
- Mae'n rhaid i fframweithiau rheoli perfformiad y sector cyhoeddus yng Nghymru roi cyfrif am leihau carbon ac ôl-troed trwy bolisi a chyflwyno gwasanaethau. Mae'n rhaid cael gofyniad ar y sector cyhoeddus i adrodd ar gyflwyno targedau cysylltiedig. Byddai hyn yn sicrhau safon weithredu ofynnol tra'n cynnal hyblygrwydd cyflwyno yn lleol. Byddai hefyd yn

30,000 TUNELL Y FLWYDDYN - Y MAINT O CO2 MAE POB CYNGOR AR GYFARTALEDD YN CYNHYRCHU

rhoi meincnod cenedlaethol ac yn gofyn i'r holl awdurdodau lleol wneud asesiad o'u gollyngiadau carbon. Dyma fydd y llinell sylfaen ar gyfer cynllunio gwelliannau a rhoi tryloywder ar berfformiad a dangos i'r etholaeth eu bod o ddifrif am leihau carbon. Mae pob cyngor ar gyfartaledd yn cynhyrchu o leiaf 30,000 tunnell y flwyddyn o CO₂, ond mae ei gymuned yn cynhyrchu ychydig dros 1.8 miliwn o dunelli. Gellir defnyddio'r ôl-troed ecolegol/carbon i nodi'r ffordd y mae darpariaeth gwasanaethau gan bartneriaethau cynllunio cymunedol yn dylanwadu ar benderfyniadau ac ymddygiad pobl o ddydd i ddydd trwy gynlluniau, polisiau ac ymgysylltu â'r gymuned.

- Ymrwymo i ôl-ffitio holl adeiladau ac eiddo'r cyngor. Dylai awdurdodau lleol fod yn arwain wrth ôl-ffitio eu stoc adeiladu presennol, gan ddefnyddio dull tŷ neu adeilad cyfan. Gall hyn helpu i fynd i'r afael â thlodi tanwydd, cam sy'n boblogaidd gan yr etholaeth, ac ailsgilio pobl leol.
- Sicrhau bod caffaeliad bwyd y sector gyhoeddus yn lleol, yn dymhorol ac dim ond o ffynonellau cynaliadwy lle y bo'n bosibl erbyn 2012. Dylai hyn defnyddio'r ystod lawn o gynlluniau ardystio cynaliadwyedd, yn cynnwys 100% o bysgod y Cyngor Stiwardiaeth Forol (MSC) a nodi olew palmwydd wedi ei ardystio gan RSPO (Y Ford Gron ar Olew Palmwydd Cynaliadwy) i lawr cadwyni cyflenwi.

MOROL A PHYSGODFEYDD

Mae amgylchedd arfordirol a morol Cymru yn cefnogi (yn uniongyrchol ac yn anuniongyrchol) 92,600 o swyddi, gan gyfrannu £2.5 biliwn o CMC at economi Cymru. Mae'r diwydiant twristiaeth arfordirol yn cyfrannu dros £350 miliwn bob blwyddyn i'r economi, yn bennaf oherwydd atyniad arfordir trawiadol Cymru. Ond mae ein gofynion am ynni, trafnidiaeth, hamdden a

bwyd, wedi ei ategu gan her newid yn yr hinsawdd, yn rhoi'r amgylchedd arfordirol o dan bwysau cynyddol, ac mae mesurau i amddiffyn bioamrywiaeth morol yn ddiffygiol.

Mae angen amddiffyn a rheoli ein harfordiroedd a'n moroedd yn effeithiol ar frys er mwyn mynd i'r afael â bioamrywiaeth sy'n dirywio ac i sicrhau dyfodol cynaliadwy ar gyfer diwydiannau morol. Mae llawer o ddiwydiannau a chymunedau arfordirol yn dibynnu ar foroedd iach, ac felly bydd sicrhau eu bod yn cael eu hamddiffyn yn effeithiol a'u rheoli yn gynaliadwy yn rhoi buddion eang.

Yn ein barn ni, mae'r angen i sicrhau amgylchedd morol cynaliadwy ac i beidio â mynd y tu hwnt i derfynau ein moroedd yn hanfodol i gyflawni datblygu cynaliadwy. Yn hyn o beth, **dylai ecosystem forol weithredol, iach** sy'n parhau i gyflwyno nwyddau a gwasanaethau morol ac yn amddiffyn bioamrywiaeth **fod yn amcan trawsbynciol neu'n egwyddor blaenoriaeth** yn hytrach nag yn amcan sectoraidd.

Deddf y Môr

Mae Deddf y Môr y DU yn rhoi eglurder ar gyfer rheoli amgylchedd morol Cymru ac yn rhoi pwerau newydd, pwysig i Lywodraeth Cynulliad Cymru ar gyfer cynllunio morol, cadwraeth natur a physgodfeydd. Am y tro cyntaf, mae Llywodraeth y Cynulliad mewn sefyllfa i roi trosolwg o'r holl weithgareddau sy'n effeithio ar ein moroedd, a rhoi'r amgylchedd wrth wraidd rheoli. Er mwyn sicrhau bioamrywiaeth hirdymor mae'n rhaid i ni sicrhau:

- Bod gan y gwaith o weithredu Deddf y Môr yng Nghymru ddigon o adnoddau a'i fod yn cael ei gyflawni'n gyflym ac yn effeithiol fel y nodir isod.
- Bod Llywodraeth Cynulliad Cymru yn cydlynu gyda gweinyddiaethau eraill y DU i gyflwyno dull cydlynus o weithredu'r Ddeddf.
- Mae dull yn seiliedig ar ecosystem wrth wraidd ein hymgais i reoli'r amgylchedd morol ac mae'n offeryn ar gyfer cyflawni datblygu cynaliadwy.

Rhwydwaith o Ardaloedd Gwarchoddedig Morol

Mae cyfran fawr o foroedd Cymru eisoes yn cael eu gwarchod yn unol â deddfwriaeth Ewropeaidd ond nid yw hyn yn atal dirywiad bywyd gwyllt ein moroedd. Mae ymchwil wedi dangos nad yw llawer o'r cynefinoedd a'r rhywogaethau y dylid eu gwarchod yn yr ardaloedd hyn mewn cyflwr ffafriol. Yn ogystal, nid yw llawer o'r bywyd gwyllt sydd yn bwysig yn genedlaethol yn cael ei ystyried wrth reoli'r rhan fwyaf o'r ardaloedd hyn. I wrthdroi'r dirywiad hwn, mae WWF yn galw am:

£350
MILIWN

Y FLWYDDYN
MAE'R DIWYDIANT
TWRISTIAETH
ARFORDIROL YN
CYFRANNU I'R
ECONOMI

- Reoli Ardaloedd Gwarchodedig Morol (MPAs) presennol yn well a dynodi Parthau Cadwraeth Morol Gwarchodedig Iawn (HPMCZ) fel rhan o rwydwaith ecolegol ystyrllon o MPAs a reolir yn dda erbyn 2012.
- Dylai nodi safleoedd fod yn seiliedig ar feini prawf gwyddonol, gydag ystyriaethau economaidd-gymdeithasol yn eilaidd a dylai'r safleoedd amddiffyn yr ystod gyflawn o gynefinoedd cyffredin neu 'nodweddiadol' a geir mewn moroedd iach, yn ogystal â chynefinoedd a bywyd gwyllt o dan fygythiad neu sy'n agored i niwed.
- Bod gan MPAs amcanion cadwraeth cryf, rhagweithiol sy'n cael eu gorfodi'n effeithiol.
- Bod y rhwydwaith yn hybu iechyd yr amgylchedd morol yn gyffredinol, gan alluogi ardaloedd diraddiedig sydd wedi eu niweidio i adfer tra'n datblygu'r gallu i wrthsefyll pwysau presennol ac yn y dyfodol, fel newid yn yr hinsawdd.
- Adolygiad, wedi ei gynnal yn fuan ar ôl cwblhau prosiect HPMCZ er mwyn nodi'r angen am weithredu pellach i sicrhau bod bioamrywiaeth morol Cymru yn cael ei amddiffyn yn ddigonol.

Cynllunio a Thrwyddedu Morol

Cred WWF, ar adeg o bwysau cynyddol ar yr amgylchedd morol, fod angen dull strategol, wedi ei arwain gan gynllun, o reoli gofod morol. Bydd hyn yn helpu i osgoi neu leihau gwrthdaro, i nodi a chaniatáu datblygiadau priodol sy'n cydweddu, i reoli adnoddau morol yn gynaliadwy ac i amddiffyn a gwella asedau amgylcheddol a chymdeithasol pwysig rhag datblygu amhriodol. Mae cynllunio morol yn hanfodol i gyflawni gweledigaeth WWF a LlCC ar gyfer moroedd Cymru ac mae'n rhaid i Lywodraeth y Cynulliad sicrhau:

- Bod cynlluniau morol yn cael eu cynhyrchu ERBYN 2015 i gynnwys yr holl weithgareddau a'r defnydd o adnoddau cynaliadwy diogel ar draws Moroedd Cymru, wedi ei gydlynw ar draws y rhyngwyneb tir-môr a ffiniau cenedlaethol a gweinyddol.
- Bod mabwysiadu Datganiad Polisi Morol y DU (MPS) yn rhoi fframwaith trosfwaol priodol ar gyfer datblygu cynlluniau morol ac yn arwain at wneud penderfyniadau cyson a thryloyw yn yr ardal forol.
- Y dylai cynllunio morol fod yn seiliedig ar ddull sy'n seiliedig ar yr ecosystem o ran rheoli gweithgareddau dynol ar y môr, sy'n sicrhau bod yr amgylchedd morol mewn cyflwr iach, cynhyrchiol a gwydn er mwyn iddo allu darparu'r nwyddau a'r gwasanaethau yr ydym eu hangen.
- Dylai cynllunio morol fod yn ddull strategol, rhagweithiol sy'n edrych ymlaen sydd yn dod â'r holl randdeiliaid a'r polisiau sy'n effeithio ar reolaeth yr ardal forol ynghyd er mwyn datblygu dull ystyrllon a

chynaliadwy o ddefnyddio adnoddau a gofod morol, tra'n amddiffyn asedau morol gwerthfawr.

- Bod cynllunio morol yn ystyried cynlluniau a pholisïau eraill LlCC yn llawn, e.e. Cynllun Gofodol Cymru, Strategaeth ICZM Cymru a Strategaeth Amgylchedd Cymru.
- Bod y system trwyddedu morol sydd wedi ei wella yn ystyried effeithiau cronol ac, ar y cyd â'r system cynllunio morol, yn sicrhau mai datblygu cynaliadwy yw'r ystyriaeth yn y system ganiatâd newydd sy'n cael blaenoriaeth.

Pysgodfeydd

Mae WWF eisiau gweld diwydiant pysgota cynaliadwy sy'n cefnogi bywoliaeth ac yn hyrwyddo ac yn cyflawni canlyniadau cadwraeth. Rydym yn gofyn i'r Llywodraeth newydd danysgrifio i weledigaeth hirdymor Strategaeth Pysgodfeydd Cymru (WFS) a sicrhau datblygu Cynlluniau Gweithredu blynyddol uchelgeisiol er mwyn tanategu datblygu pysgodfeydd hyfyw a chynaliadwy yng Nghymru. Yn ogystal â chyflwyno amcanion WFS ar gyfer datblygu pysgodfeydd cynaliadwy fel rhan o ecosystemau iach a chynhyrchiol, mae'n rhaid i Lywodraeth y Cynulliad:

- Sicrhau bod pob pysgodfa yn destun cynlluniau rheoli hirdymor (wedi'i creu gan hapddalwyr) sydd yn integreiddio cynllun rhanbarthol cyffredinol i gyflwyno rheolaeth pysgodfeydd yn seiliedig ar yr ecosystem.
- Lobïo am lywodraethu gwell trwy ddiwygio'r Polisi Pysgodfeydd Cyffredin, trwy ddod â'r rheolaeth i lawr i'r lefel isaf sydd yn ymarferol ac sefydlu cyrff rheolaeth rhanbarthol.
- Sicrhau bod adnoddau yn cyfateb â gallu gan ddefnyddio rheoli'n seiliedig ar hawliau. Mae'r system hon yn dyrannu hawliau pysgota i bysgotwyr, sydd yn meithrin diwylliant o stiwardiaeth a chyfrifoldeb, gyda diddordeb hirdymor yn diogelu'r adnodd yn nodwedd ohoni.
- Hyrwyddo agwedd bartneriaeth tuag at reoli pysgodfeydd yng Nghymru sydd yn dryloyw, yn hygyrch ac yn atebol gyda rolau a chyfrifoldebau clir ar gyfer LlCC a'r rhanddeiliaid cysylltiedig, gyda darpariaeth gwybodaeth a gweithdrefnau adrodd clir.
- Hyrwyddo ardystio'r Cyngor Stiwardiaeth Forol fel ffordd gredadwy o annog arferion pysgota cynaliadwy.

DŴR CROYW

Mae'r galw am ddŵr yn y DU hefyd yn tyfu ar adeg pan mae bygythiad prinder dŵr yn uwch nag erioed o'r blaen. Mae gan y DU lai o ddŵr ar gael y pen na'r rhan fwyaf o wledydd eraill Ewrop a chan fod sefyllfa

ddiweddaraf allyriadau yn rhagfynegi mwy o dywydd eithafol, bydd llai o ddŵr ar gael i bawb a bydd hefyd cynnydd yn yr angen i'n cartrefi gael eu diogelu rhag sychder a llifogydd.

MAE
6%
O ALLYRIADAU
Y DU YN
GYSYLLTIEDIG Â
PHWMPIO A THRIN
DŴR A'I WRESOGI
YN Y CARTREF

Mae ein hafonydd a'n llynnoedd yn hynod werthfawr am eu bod nid yn unig yn darparu dŵr yfed, ond hefyd yn cefnogi bioamrywiaeth ffyniannus o blanhigion a bywyd gwylt. Ond mae llawer yn dioddef effeithiau llygredd oherwydd cemegau amaethyddol a dŵr ffo, tynnu dŵr yn ormodol ac addasiadau ffisegol fel glannau concriid a rhwystrau i fudo ymysg pysgod. Y Gyfarwyddeb Fframwaith Dŵr yw'r darn pwysicaf o ddeddfwriaeth amgylcheddol a gytunwyd ar gyfer ein hafonydd a dylai fod yn gonglfaen i reoli dŵr croyw yn gynaliadwy am ddegawdau i ddod. Mae WWF wedi bod yn gweithio ers dros ddegawd yn y DU ac yn Ewrop i sicrhau bod y Llywodraeth yn gweithredu'r Gyfarwyddeb yn llawn, sydd yn gofyn iddynt adfer iechyd da mwyafrif helaeth ein hafonydd, llynnoedd a'n gwlyptiroedd erbyn 2015.

Mae 6% o allyriadau nwyon tŷ gwydr y DU yn gysylltiedig â phwmpio a thrin dŵr a'i wresogi yn y cartref. Mae golchi, glanhau a choginio yn gyfrifol am dros 25% o'r defnydd o ynni yn y cartref. Felly mae'n hanfodol bod mesurau i leihau'r defnydd o ddŵr yn cael eu cynnwys yn y gweithredu i ôl-ffitio cartrefi er mwyn cynyddu effeithlonrwydd ynni.

Mae defnyddio llai o ddŵr nid yn unig yn dda i'n hafonydd a'n nentydd; mae'n dda ar gyfer ein hymdrechion i atal newid yn yr hinsawdd hefyd.

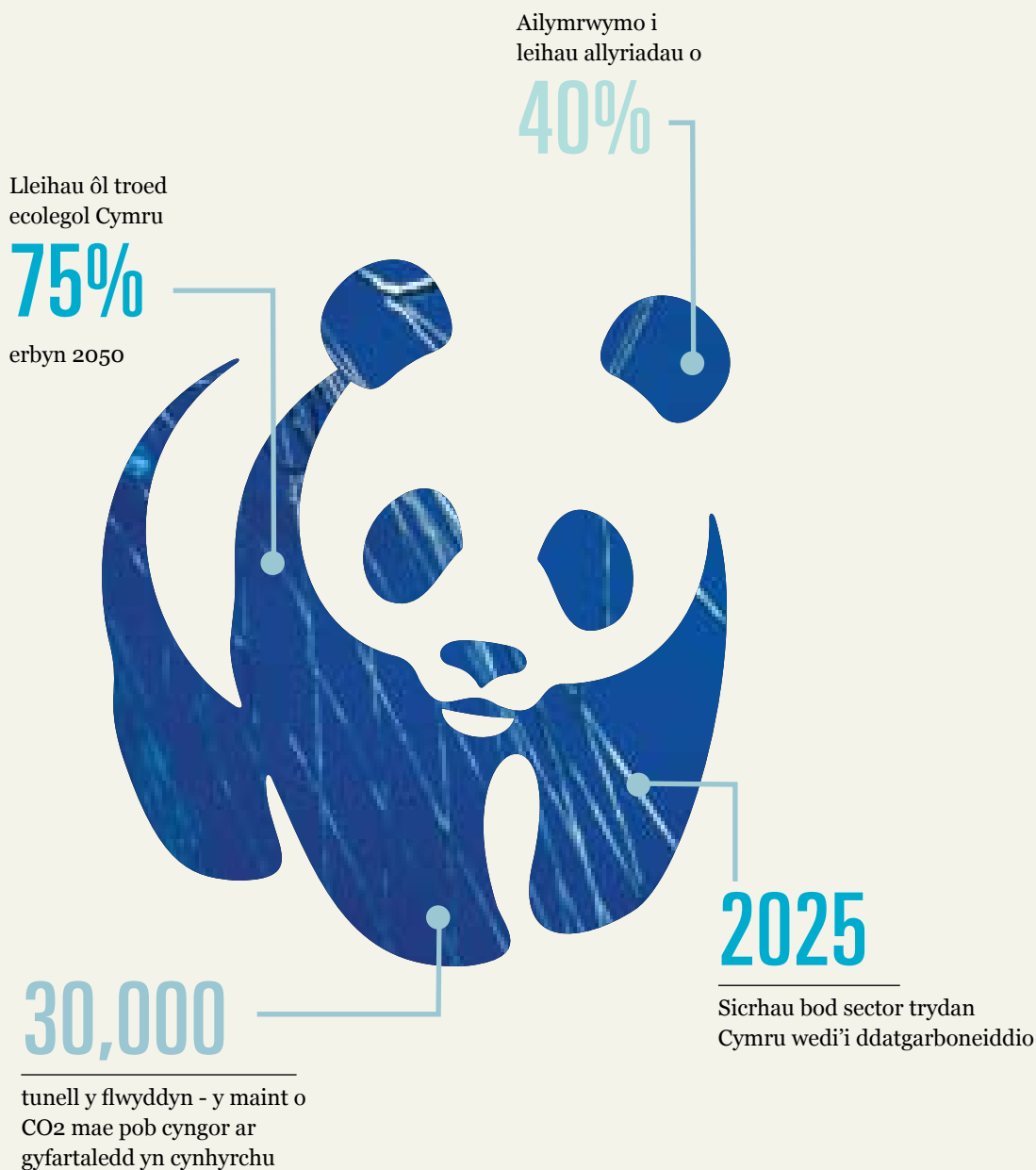
- Erbyn 2012 sicrhau bod polisiau newid yn yr hinsawdd yn cynnwys ymyriadau polisi penodol i leihau'r defnydd o ddŵr mewn cartrefi newydd a phresennol er mwyn rhoi Cymru ar lwybr i leihau lefel gyfartalog y defnydd o 20% erbyn 2030.
- Cyflwyno mesur dŵr cyffredinol, gyda strwythur prisio sy'n rhoi cymhelliant i ddefnyddio dŵr yn effeithlon, heb gosbi cartrefi sy'n agored i niwed.
- Uwchraddio'r system garthffosiaeth i leihau effaith gwaredu carthion yn yr amgylchedd naturiol.
- Creu rhwydwaith ddraenio trefol modern a all leddfu llifogydd dŵr wyneb a maglu llygredd.
- Bodloni gofynion y Gyfarwyddeb Fframwaith Dŵr a sicrhau bod rhanddeiliaid lleol yn chwarae rhan lawn yn ei chyflawni.

- ⁱ Adroddiad Living Planet 2008
- ⁱⁱ http://wwf.panda.org/about_our_earth/all_publications/living_planet_report/
- ⁱⁱⁱ <http://www.defra.gov.uk/sustainable/government/publications/uk-strategy/documents/welshtranslation.pdf>
- ^{iv} http://www.sd-commission.org.uk/publications/downloads/prosperity_without_growth_report.pdf
- ^v <http://www.green-alliance.org.uk/> 'Cutting back on carbon spending' Chwef 2010
- ^{vi} <http://wales.gov.uk/docs/desh/events/100507susdevleafletcy.pdf>
- ^{vii} Briffio manylach ar 'Carbon Accounting and the Scottish Budget' ar gael ar gais.
- ^{viii} Cymru'n Un – Rhaglen flaengar ar gyfer Llywodraethu Cymru Cytundeb rhwng Grwpiau Llafur a Phlaid Cymru yn y Cynulliad Cenedlaethol 27 Mehefin 2007
- ^{ix} Cynulliad Cenedlaethol Cymru: Cofnod y Trafodion, 18 Tachwedd 2009
- ^x Chwyldro Carbon Isel –Datganiad Polisi Ynni Llywodraeth Cynulliad Cymru Mawrth 2010
- ^{xi} Welsh 3% Study E3 International Pty Ltd Environment, Economics & Ethics Mawrth 2009
- ^{xii} Sefydliad Amgylcheddol Stockholm – Wales' Ecological Footprint: Scenarios to 2020 - 2008
- ^{xiii} AEA – End user GHG Inventories for England, Scotland, Wales and Northern Ireland: 1990, 3003 to 2007.
- ^{xiv} Sefydliad Amgylcheddol Stockholm – Wales' Ecological Footprint: Scenarios to 2020 - 2008
- ^{xv} AEA – End user GHG Inventories for England, Scotland, Wales and Northern Ireland: 1990, 3003 to 2007.
- ^{xvi} Casgliadau a Chanfyddiadau Allweddol dydd Mercher 28ain Mai 2008 Gweithdy 2 'Changing Behaviour in Passenger Transport' Gerd-Axel AHRENS Prifysgol Dresden
- ^{xvii} Mae taliadau atal tagfeydd yn Llundain a Stockholm yn cael cefnogaeth eithriadol gan y cyhoedd gan fod y cyhoedd wedi eu gweld ar waith. Bydd angen i blaid wleidyddol ddangos arweinyddiaeth ar y mater hwn; y dystiolaeth yw y bydd arweinyddiaeth o'r fath yn cael ei chydabod yn y tymor hwy.
- ^{xviii} Sefydliad Amgylcheddol Stockholm – Wales' Ecological Footprint: Scenarios to 2020 - 2008
- ^{xix} AEA – End user GHG Inventories for England, Scotland, Wales and Northern Ireland: 1990, 3003 to 2007.



© 2022 WWF Cymru

WWF Cymru mewn rhifau



	<p>Pam ein bod ni yma. Rydym ni'n creu atebion i'r heriau cadwraethol mwyaf difrifol y mae ein planed yn eu hwynebu, gan helpu pobl a natur i ffynnu.</p> <p>wwf.org.uk/cymru</p>
--	--